

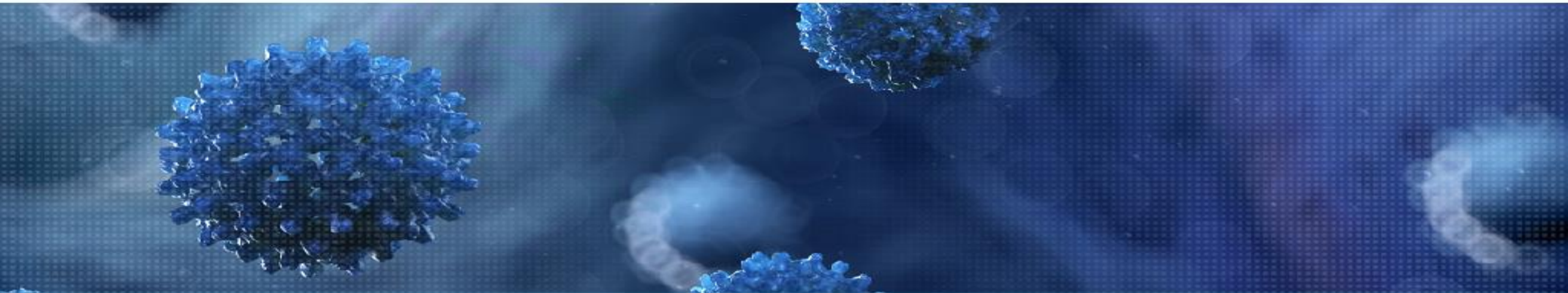


GGD

Rotterdam-Rijnmond

**Viroscience lab**

WHERE SKILLS MEET TO STUDY & PROTECT



SARS COV 2 B1.1.7

ErasmusMC viroscience en GGD Rotterdam Rijnmond

2 feb 2021

# Grootschalig testen in gemeente Lansingerland

Hiervoor zijn de uitslagen meegenomen van de volgende testfases:

- 1<sup>e</sup> fase Willibrord basisschool: 29 december t/m 1 januari. N = 684
- 2<sup>e</sup> fase scholen Lansingerland: 6 januari t/m 11 januari N = 1205
- 3<sup>e</sup> fase Lansingerland: 11 januari t/m 22 januari N = 38 396 (ca 65%)

-

Voor de analyses zijn alle bekende testresultaten t/m 27 januari 12:00 uur geïncludeerd.

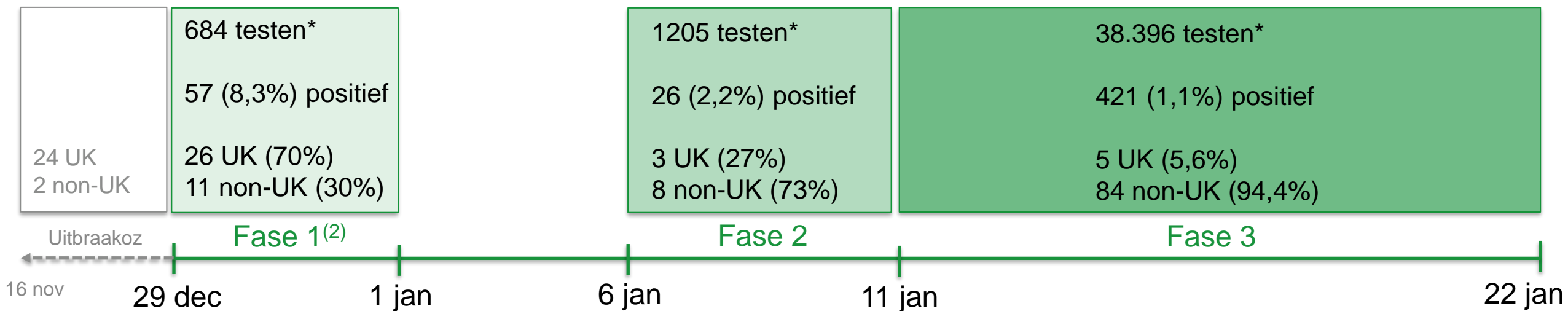
# Wat is het huidige aantal besmettingen in Lansingerland?

40.114 unieke personen getest. Dit is 63% van alle inwoners.

500 (1,2%) positief voor COVID-19

34 UK (25%) & 100 non-UK (75%)<sup>(1)</sup>

<sup>(1)</sup> Gevonden UK en reguliere stammen komen met name uit de 1<sup>e</sup> fase. Sequencing is verricht op 278 samples, waarbij voor de helft sequencing niet gelukt is. Ruim 200 samples zijn niet gesequenced omdat ze later binnen zijn gekomen.



\*Testen waarvan een testuitslag bekend is. Het komt voor dat mensen zich in meerdere fases hebben getest.

<sup>(2)</sup> Bij fase 1 Willibrord is tevens uitgebreid uitbraakonderzoek gedaan. De mensen die voor de startdatum van testen reeds bekend waren zijn hier niet meegenomen, deze staan in het blok ervoor. Totaalinformatie Willibrord staat op slide 16.

# Aantal bij de GGD gemelde COVID-19 patiënten 1 juli 2020 t/m 27 januari 2021

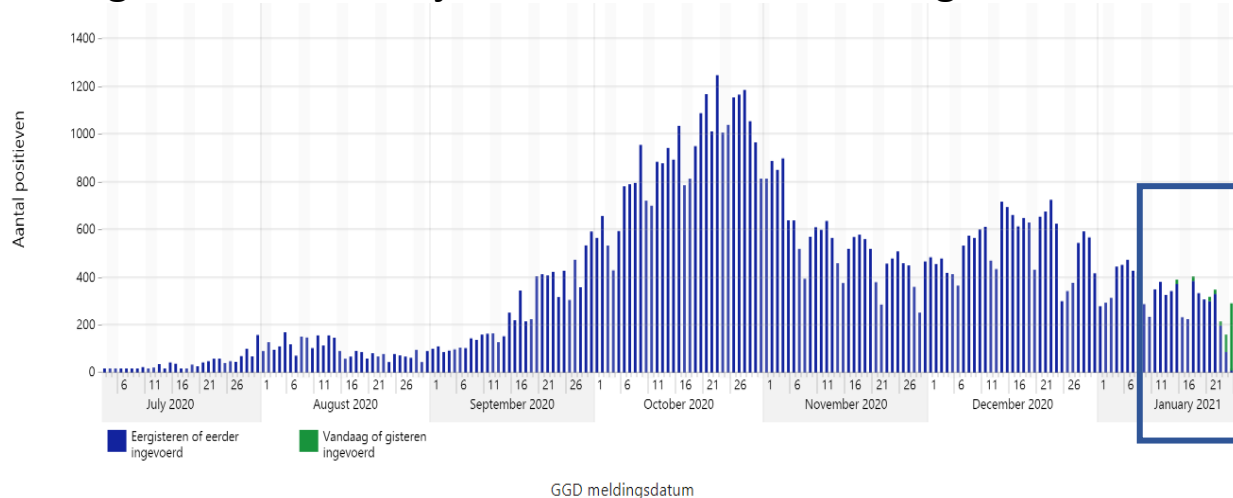
# Signaal rioolwater onderzoek



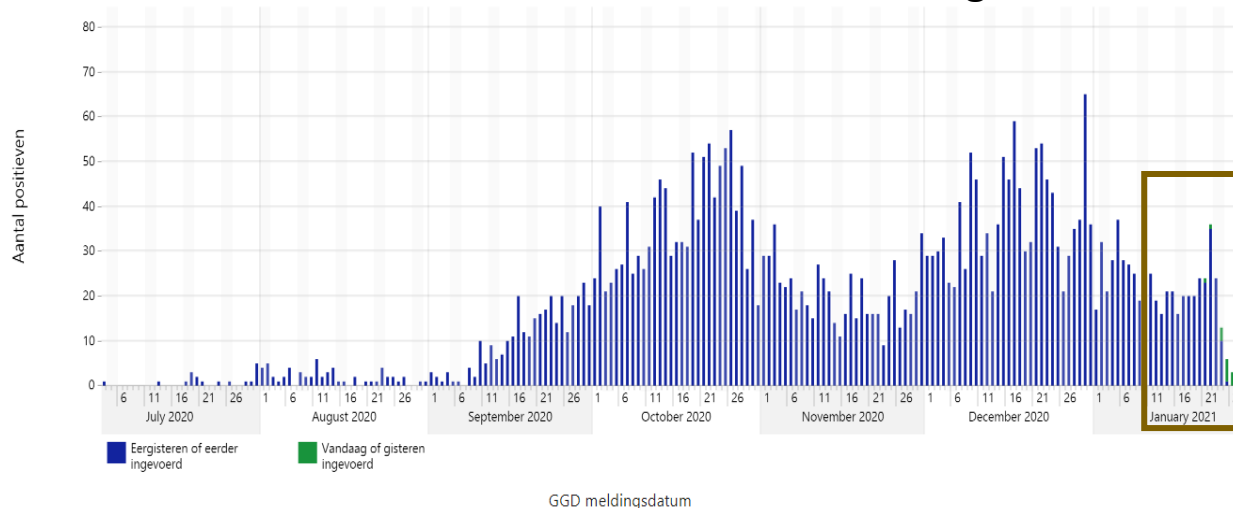
KWR



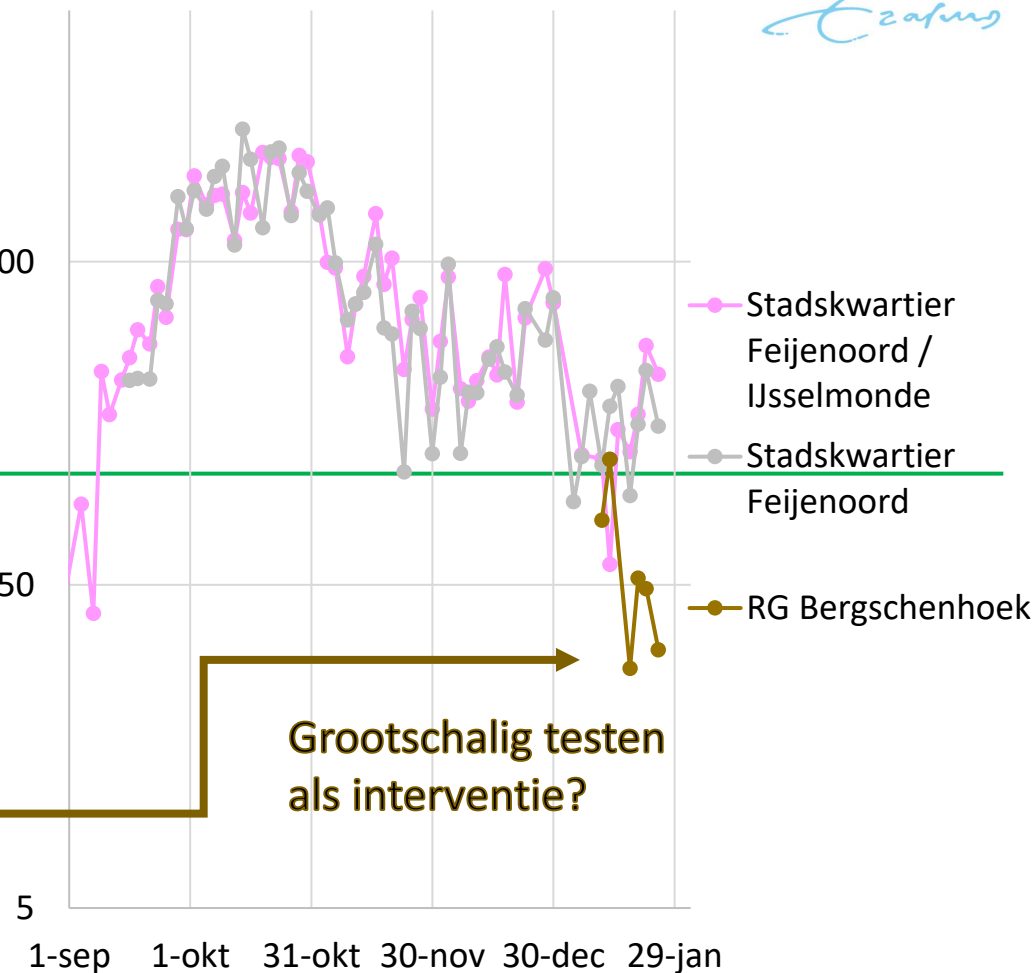
Regio Rotterdam-Rijnmond EXCLUSIEF Lansingerland



Gemeente Lansingerland



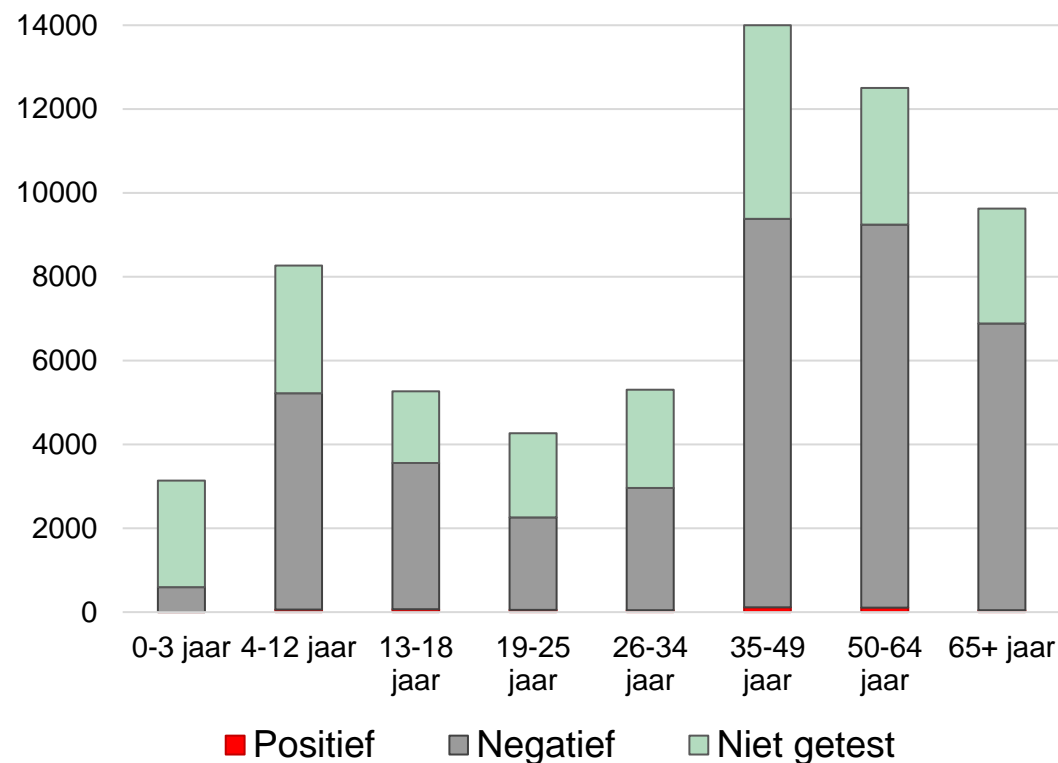
Genormaliseerde SARS-CoV-2 (#ml  
huishoudelijk afvalwater



# Aantal besmettingen op dit moment in gemeente Lansingerland

## Testuitslag naar leeftijd

### Testuitslag naar leeftijd



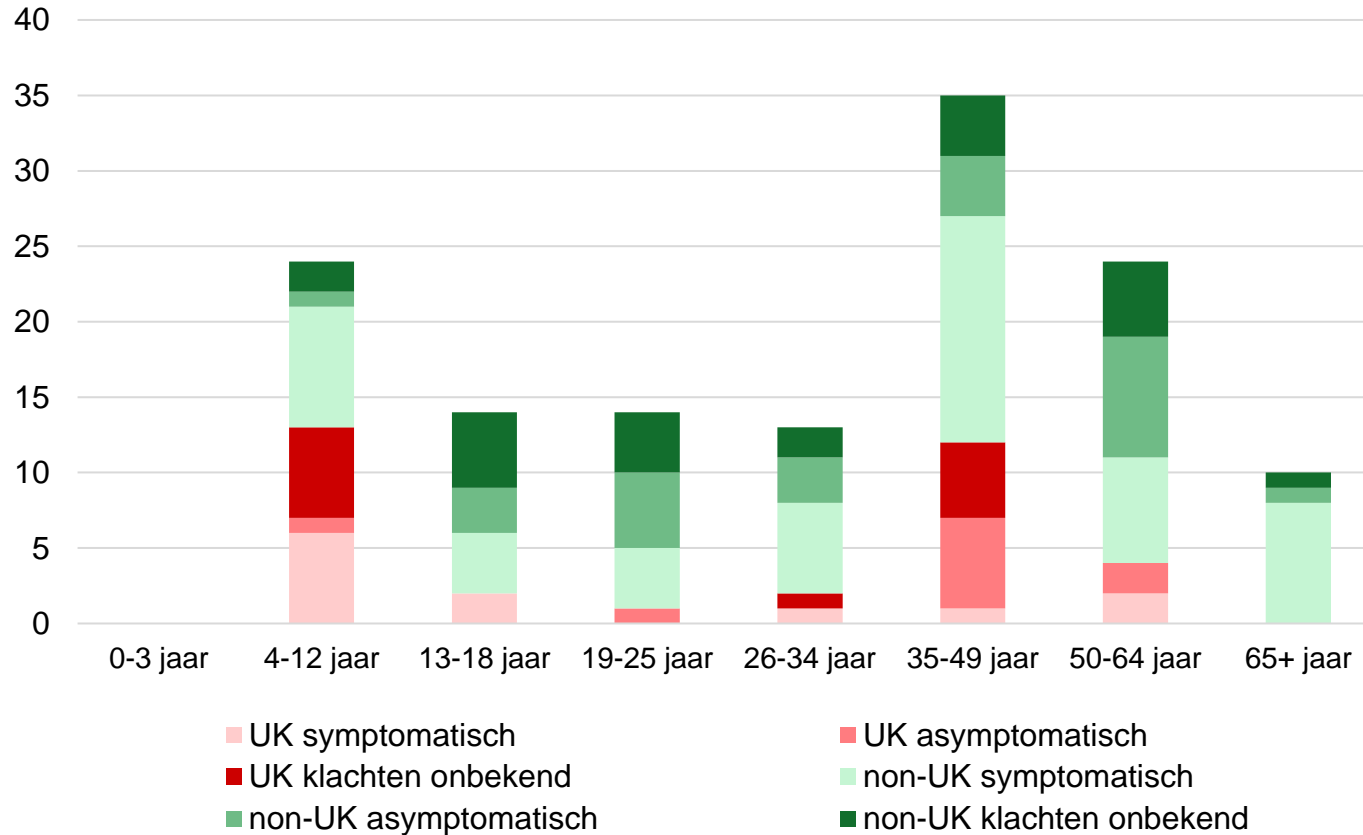
### Positieven naar leeftijd

Leeftijd	Populatie-grootte	%getest	Aantal positief	% positief
0-3 jaar	3139	19%	3	0,5%
4-12 jaar	8271	63%	60	1,1%
13-18 jaar	5270	68%	72	2,0%
19-25 jaar	4264	53%	50	2,2%
26-34 jaar	5304	56%	44	1,5%
35-49 jaar	14002	67%	115	1,2%
50-64 jaar	12508	74%	110	1,2%
65+ jaar	9626	72%	46	0,7%

- Testpercentage is het laagst onder de 19-34 jarigen.
- % positief is het hoogst onder de 13-25 jarigen.

69% geen klachten

# Aantal besmettingen op dit moment in gemeente Lansingerland UK versus non-UK variant naar leeftijd



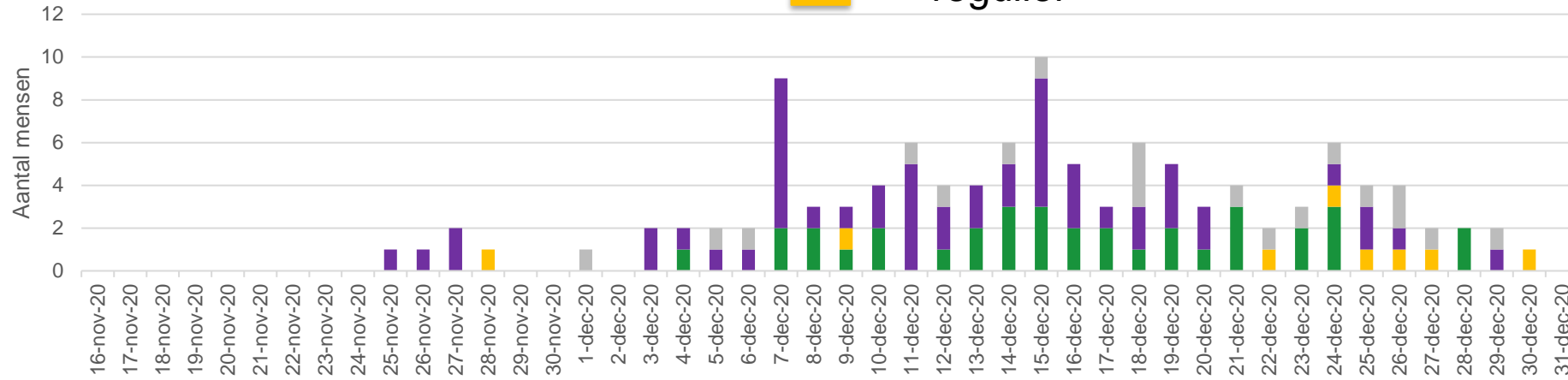
	UK		non-UK	
	Aantal	%	Aantal	%
0-3 jaar	0	-	0	-
4-12 jaar	13	54%	11	45,8%
13-18 jaar	2	14%	12	85,7%
19-25 jaar	1	7%	13	92,9%
26-34 jaar	2	15%	11	84,6%
35-49 jaar	12	34%	23	65,7%
50-64 jaar	4	17%	20	83,3%
65+ jaar	0	0%	10	100,0%

- Percentage UK is het hoogst onder de 4-12 jarigen en de 35-49. Deze groepen worden verklaard door de uitbraak op de Willibrord basisschool.
- Onder de 35-49 jarigen had het grootste deel met de UK-variant geen klachten.

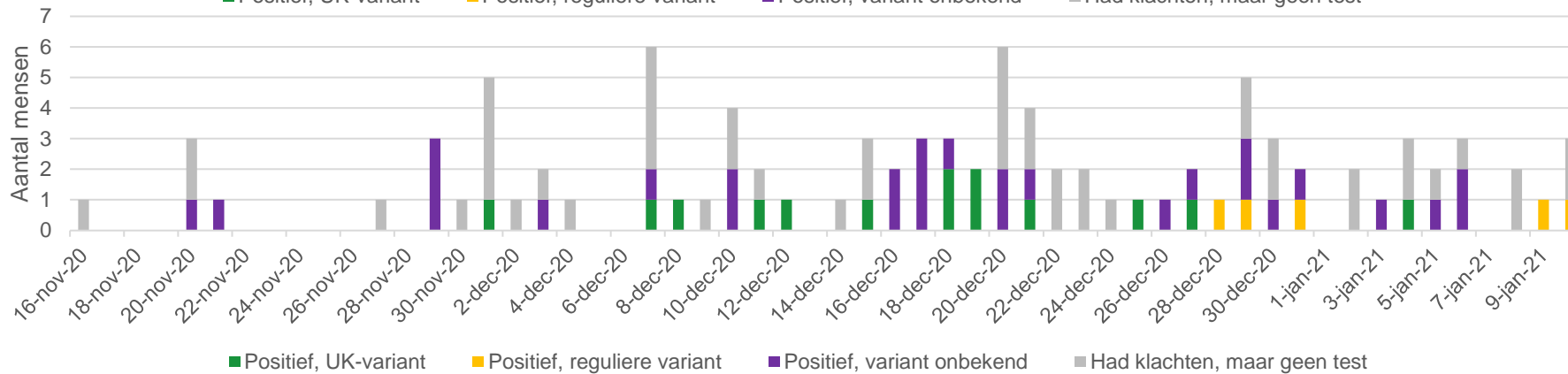
# Scholen / BSO/ KDV



= B 1 1 7  
 = regulier



Fase 1 Willibrord



Fase 2: 2 andere scholen, BSO en KDV

Zowel de UK-variant als de reguliere stam waren aanwezig bij mensen die een relatie hebben met de Willibrord school. De UK-variant was dominant en werd gevonden van 29 november tot 28 december.

# Besmetting overige gezinsleden door index: UK vs non-UK



Onafhankelijk van gezinsgrootte besmet de index met de UK-variant gemiddeld **44%** van de overige gezinsleden **versus 33%** als de index de non-UK heeft.

- In een gezin van 2 personen besmet de index met de UK-variant gemiddeld **75%** van de overige gezinsleden **versus 62%** als de index de non-UK heeft.
- In een gezin van 3 personen besmet de index met de UK-variant gemiddeld **60%** van de overige gezinsleden **versus 31%** als de index de non-UK heeft.
- In een gezin van 4 personen besmet de index met de UK-variant gemiddeld **29%** van de overige gezinsleden **versus 19%** als de index de non-UK heeft.
- In een gezin van 5 personen besmet de index met de UK-variant gemiddeld **13%** van de overige gezinsleden **versus 9%** als de index de non-UK heeft.
- In een gezin van 6 personen besmet de index met de UK-variant gemiddeld **0%** van de overige gezinsleden **versus 6%** als de index de non-UK heeft.

**Concluderend: de gemiddelde attack rate binnen huishoudens is hoger bij de UK-variant dan de non-UK variant.**



# Wie is de index van een huishouden?

## Huishoudens met UK-variant n=44

Aantal positief geteste personen per huishouden

	1	2	3	4	5	Totaal
Index kind (0-12jaar)	4	2	2	1		5
Index volwassen (18+jaar)	11	10	4	1	1	16
Asymptomatische besmetting	1	1	3	2		6
Gezinsleden dezelfde EZD			1			1

Bij 5/28 (**17.9%**) van de huishoudens met minimaal 2 positief geteste personen was een kind de meest waarschijnlijke index

In **3 klassen** was de leerkracht de eerste persoon die besmet was met SARS-CoV-2. In **5 klassen** was een leerling de eerste persoon.

## Huishoudens variant regulier n=128

Aantal positief geteste personen per huishouden

	1	2	3	4	5	Totaal
Index kind (0-12jaar)	1	1	2	1		4
Index puber (13-17jaar)	13	1	1	1	1	4
Index volwassen (18+jaar)	30	23	7		1	31
Asymptomatische besmetting						
	13	16	2	6	2	26
Gezinsleden dezelfde EZD		3		2	1	6

Bij 4/71 (**5.6%**) van de huishoudens met minimaal 2 positief geteste personen was een kind de meest waarschijnlijke index

# Lansingerland Fase 1: Willibrord

## Positieven én mensen met klachten die niet zijn getest



Specifieke klachten	Had klachten, maar niet getest	Positief getest
Loopneus/verstopte neus	10	55
Hoesten	14	57
Reukverlies	0	33
Smaakverlies	6	31
Keelpijn	12	42
Spierpijn	0	11
Benauwdheid	2	17
Koorts	7	43

Aantal klachten	Had klachten, maar niet getest	Positief getest
geen/onbekend	n.v.t.	13
1	13	20
2	3	23
3	1	18
4	6	12
5	1	13
6		7

- De meest voorkomende klachten waren keelpijn, hoesten en een loopneus/verstopte neus.
- 51 mensen met klachten hebben geen test genomen, waaronder 14 met hoestklachten, 12 met keelpijn, 7 met koorts en 6 met smaakverlies.
- Van de mensen die positief waren, was 12% asymptomatisch, 19% had 1 klacht en 69% hadden meerdere klachten.

# Lansingerland Fase 1, 2 & 3: verschillen in ziekteverschijnselen



	0-12 jaar		12-18 jaar		18+ jaar	
	Reguliere variant (n=8)	UK-variant (n=11)	Reguliere variant (n=13)	UK-variant (n=2)	Reguliere variant (n=79)	UK-variant (n=33)
<b>Neusverkoudheid</b>	17%	43%	11%	50%	26%	62%
<b>Hoesten</b>	0%	17%	20%	0%	15%	77%
<b>Reukverlies</b>	0%	50%	20%	50%	6%	45%
<b>Smaakverlies</b>	0%	17%	29%	0%	6%	43%
<b>Keelpijn</b>	0%	33%	11%	50%	14%	58%
<b>Spierpijn</b>	0%	0%	0%	0%	6%	27%
<b>Benauwdheid</b>	0%	0%	0%	0%	3%	30%
<b>Koorts</b>	0%	33%	0%	50%	3%	57%
<b>Asymptotisch/ Klachten onbekend</b>	<b>88%</b>	<b>45%</b>	69%	0%	<b>65%</b>	<b>7%</b>

Door het kleine aantal\* per leeftijdscategorie is het moeilijk om conclusies te trekken. Wel zien we dat kinderen vaker klachten hebben bij de UK-variant. Bij de groep 18+ met de UK-variant had bijna iedereen duidelijke klachten.

\* Analyse is gedaan op basis van een steekproef (UK-variant n=46 / reguliere variant n=100).

# Conclusie

- Er is in december een grote uitbraak in één school geweest, die ook tot flinke transmissies in de populatie (voornamelijk gezinnen) heeft geleid.
- 63% van de gemeente Lansingerland heeft zich binnen een tijdsbestek van ruim 3 weken laten testen. Dit laat een hoge mate van participatie zien.
- Bij grootschalig testen is een verhoogd aantal asymptomaten positief bevonden. Dit is zoals verwacht.
- In de populatie brede screening in Lansingerland is de Britse variant beperkt te zien. Enkele UK-gevallen (5,6% van de positief geteste personen) zijn 2<sup>e</sup> helft januari gevonden in de algehele populatie.
- De verspreiding van de UK-variant in de gemeente Lansingerland is mogelijk beperkt door een optelsom van factoren als de lockdown, sluiting van scholen, testen, algemene maatregelen en media-aandacht.
- De attack rate binnen huishoudens is in deze studie iets hoger bij de UK-variant (44%) dan de non-UK variant (33%).
- Er lijkt een verschil te zitten in de mate van klachten bij verschillende leeftijden.

# Acknowledgements

GGD rotterdam Rijnmond



ErasmusMC

RIVM

KWR / TU Delft

---